

Ordensreglement for Skive Søsports Havn



Dette ordensreglement er udfærdiget i medfør af § 15, stk. 2, i lov om havne, lovbekendtgørelse 457 af 23. maj 2012, og godkendt af Trafikstyrelsen ved brev af [dato for godkendelsesbrev] i henhold til § 16 i bekendtgørelse nr. 1197 af 3/10/2018 om Trafikstyrelsens opgaver og beføjelser, klageadgang og kundgørelse af visse af Trafikstyrelsens forskrifter

Ordensreglementer træder i kraft 14 dage efter offentliggørelse i Efterretninger for Søfarende

1. Ejerforhold.

Skive Søsports Havn ejes af Skive Kommune og drives af den selvejende forening, Skive Søsports Havn. Generalforsamlingen er øverste myndighed.

Information om Skive Søsports Havn findes på: <https://www.skivesoesportshavn.dk/>

2. Opdeling af havn

Der er udarbejdet en driftsaftale mellem Skive Søsports Havn og Skive Kommune således, at Skive Søsports Havn driver Lystbådehavnen og Skive Kommune driver Skive Havn.

3. Skive Søsports Havns

3.1 Det til Skive Søsports Havn hørende søområde er begrænset af havnens dækkende værker samt af en ret linje mellem molehovederne ved indsejlingen til selve havnen. 56°34,474'N 009°3,306'E, N-molens

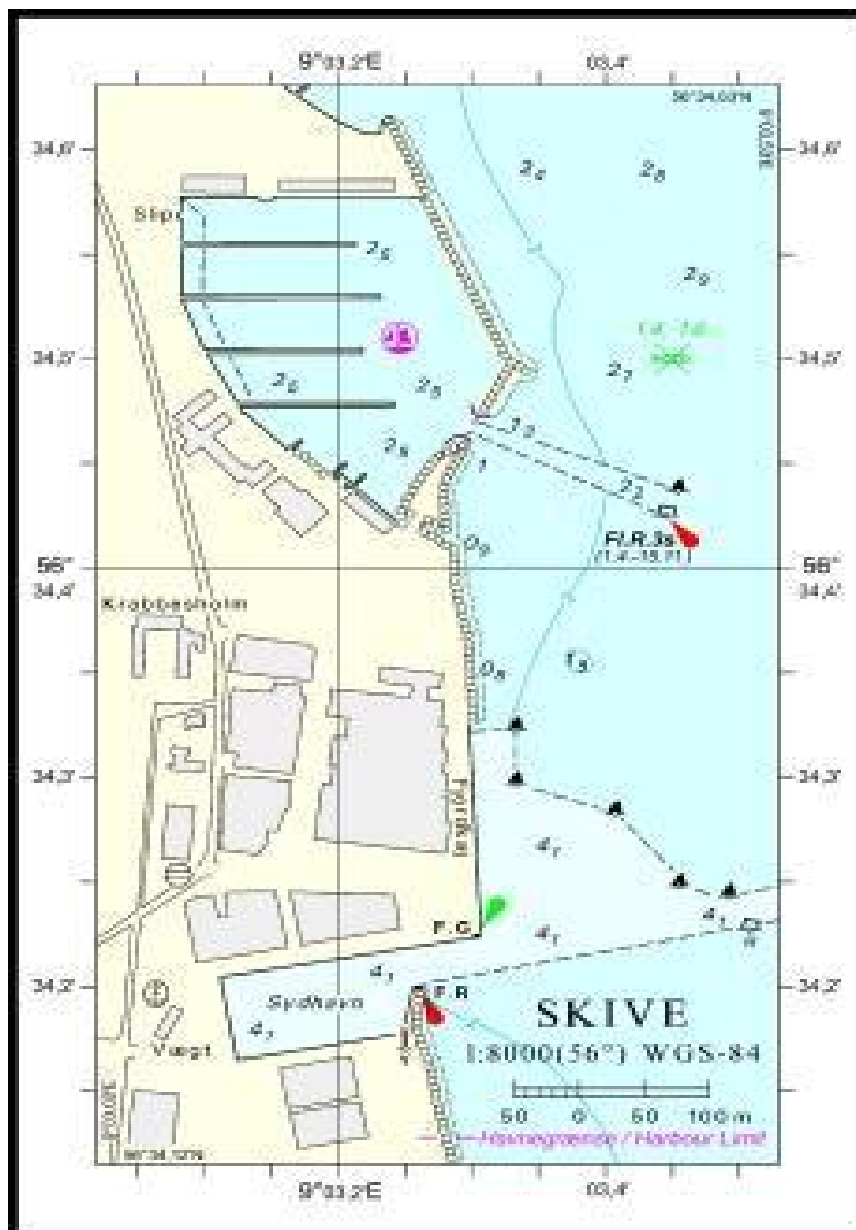
hoved 56°34,460'N 009°3,293'E, S-molens hoved - kort 109

Havneindsejling er afgrænset af rette linjer mellem koordinaterne:

56°34,474'N 009°3,306'E, (N-molens hoved)

56°34,423'N 009°3,472'E, (grøn spidstønde)

56°34,411'N 009°3,470'E, (røde stumpstønde) 56°34,460'N 009°3,293'E, (S-molens hoved)



Skive

Yderlig information <https://www.danskehavnelods.dk/#HID=454>

3.2 Havnekontor

Forefindes i Servicebygningen, Strandtangen 26, 7800 Skive.

Havnefoged telefon 22 37 81 49 (mandag - torsdag 0800-1600, fredag 0800-1200)

E-post: mail@skivesoesportshavn.dk

Hjemmeside: <https://www.skivesoesportshavn.dk/>

Oversigt over havnen: <https://www.skivesoesportshavn.dk/havnen/oversigt-over-havnen/>

3.3 Ordensreglementet kan findes på følgende steder:

<https://www.skivesoesportshavn.dk/havnen/ordensrelement> (ikke indlagt)

<https://www.trafikstyrelsen.dk/da/Havne/Ordensreglement-for-danske-havne/Ordensreglementer-for-danske-havne>

<https://skive.dk/borger/trafik-veje-og-havne/havne-og-faerger/skive-havn/>

4. Generelle bestemmelser:

4.1. Enhver der opholder sig på Skive Søsports Havns område, herunder pladslejere/førere af anløbne fartøjer/førere af autocamper, samt havnens øvrige brugere har pligt til at gøre sig bekendt med indholdet af dette reglement, der er offentliggjort på <https://www.skivesoesportshavn.dk/>

4.2. Både der er henlagt i Skive Søsports Havn, skal kunne benyttes til fritidssejls og være forsvarlig og i sødygtig stand samt skal kunne fremdrives ved egen kraft.

Fra 2021 gælder desuden, at både, der tidligere være indregistreret som erhvervsfartøj, ikke kan få tildelt en plads i Skive Søsports Havn. De henvises til Skive Havn.

4.3 For ejere af både, der er hjemmehørende i Skive Søsports Havn, er ansvarsforsikring obligatorisk og skal fremvises for havnemyndigheder hvert år inden den søsætning

4.4. Udover dette individuelle reglement for Skive Søsports Havn, henvises til:

”Bekendtgørelse om standardreglement for overholdelse af orden i danske lystbådehavne og mindre fiskerihavne”: <https://www.retsinformation.dk/eli/retsinfo/2002/9139>

Skive kommunes hjemmeside: <https://skive.dk/borger/trafik-veje-og-havne/havne-og-faerger/skive-havn/>

5. Regler for sejls, fortøjning mm.:

5.1. For sejls inden for Skive Søsports Havns område gælder de af Søfartsstyrelsen til enhver tid udfærdigede regler for sejls m.m. i visse danske farvande samt evt. særlige regler, der måtte fremgå af ordensreglementets individuelle del.

5.2. Sejls inden for havnens område skal foregå med hastigheder, der ikke overstiger opslåede fartgrænser. Der skal manøvreres således, at der ikke er risiko for beskadigelse af haveanlægget og fartøjer i havnen.

5.3. Fastlæggende fartøjer må, bortset fra nødvendig forhaling ved ”lastning/losning”, reparation, brændstofpåfyldning m.m., kun anbringes ved de anviste pladser af havnemyndigheden.

5.4. Gæstende fartøjer skal snarest melde deres ankomst til havnemyndigheden ved havnekontoret.

5.5. Fartøjejereren har ubetinget pligt til jævnligt at tilse sit fartøj og sørge for, at det er vel fortøjet og af fændret i begge sider.

Gode råd kan fås på: <https://dk-dfu.dk/fortoejningstips/>

5.6. Slæbejoller, gummibåde og lignende, må kun anbringes ved fartøjet, såfremt det kan ske uden gener for andre fartøjer.

5.7. Et fartøj må ikke oplægges i eller på Skive Søsports Havns område, uden havnemyndighedens forudgående tilladelse. En sådan tilladelse vil i givet fald indeholde de fornødne praktiske anvisninger, betingelser om økonomisk sikkerhed, tilsynspligt m.v.

5.8. Efterladte, sunken eller strandede fartøjer kan af havnemyndigheden forlange flyttet inden for en af havnemyndigheden fastsat rimelig tid. Efterkommes et pålæg herom ikke, kan havnemyndigheden efter endnu en meddelt frist lade fartøjet fjerne og sælge for ejerens regning.

Inden salget skal havnen så vidt muligt give ejeren besked.

Provenuet fra et salg kan anvendes til hel eller delvis dækning af havnens omkostninger.

Såfremt en uafhængig vurderingsmand har erklæret, at fartøjet er værdiløst, eller at dets værdi ikke overstiger de skønnede sagsomkostninger, kan havnemyndigheden skaffe fartøjet bort efter at have givet skriftlig meddelelse herom til ejeren. Såfremt ejeren eller dennes opholdssted er ukendt for havnemyndigheden, kan meddelelse i stedet gives ved opslag på fartøjet samt annoncering i et lokalt dagblad/ugeblad, Skive Søsports Havns hjemmeside og Facebook- Uanset sådant salg eller bortskaffelse hæfter ejeren fortsat for fuld betaling af havnemyndighedens omkostninger.

6. Søsætning, optagning, brændstof m.m.

6.1. Søsætning/optagning må kun foretages ved de af havnemyndigheden anviste pladser.

6.2. Umiddelbart efter søsætning/optagning har fartøjsejeren pligt til at rydde kajen for bukke, støtter og andet grej.

6.3. Ved brændstofpåfyldning skal træffes alle forholdsregler til at sikre imod antændelse om bord og på kaj. Det skal sikres, at der ikke spildes brændstof i havnen. I tilfælde af spild forpligtes skadevolderen til at betale eventuelle miljøudgifter, som påføres havnen.

6.4 Den opsatte kran er må anvendes til på og aftagning af mast, søsætning og optagning af lystbåde på op til 5 tons. Ved ønske om anvendelse af kran skal havnemyndighederne kontaktes. Betingelser for lån af kran findes på <https://www.skivesoesportshavn.dk/>

7. Forskellige miljø- og ordensbestemmelser.

7.1. Henkastning af affald af enhver art i havnebassiner eller på havnens område er forbudt. Der henvises til at benytte de opstillede affaldsbeholdere på havneområdet.

7.2. Miljøfarlig affald såsom spildolie, malingsrester, udtjente oliefiltre, akkumulatorer og lignende må ikke efterlades på havnen, men skal afleveres i de dertil anviste pladser.

7.3. Reparationsarbejder eller lignende på skibe eller materiel, som henligger i havnen, skal foregå i henhold til gældende miljø- og arbejdsmiljøbestemmelser.

Afrenset affald skal opsamles og bortskaffes i henhold til gældende bestemmelser således, at havnen ikke påføres et oprensings-, miljø-, eller iltsvindsproblem.

7.4. Udpumpning af marinetoiletter eller tømning af holding-/septiktanke i havnen er forbudt. Der henvises til at bruge havnens toiletter og modtage faciliteter.

7.5. Udpumpning af olieholdigt vand i havnen er forbudt. Vandet skal opsuges og tømmes i de dertil

opstillede beholdere på havnen.

7.6. Parkering af autocampere må kun foretages på de anviste pladser.

7.7. Parkering af bådtrailere må kun ske på de dertil anviste pladser, og kun efter forudgående aftale med havnemyndigheden.

7.8. Der må ikke anvendes bundmaling med forbudte stoffer jf. Miljøstyrelsen.

7.9. Affaldsplan kan findes på Skive kommunes

hjemmeside: <https://skive.dk/borger/trafik-veje-og-havne/havne-og-faerger/skive-havn/>

8. Havneopsyn, ansvar og straffebestemmelser.

8.1. Enhver, der befinder sig på Skive Søsports Havn område, har pligt til straks af efterkomme havnemyndighedens anvisninger og påbud, herunder også om at fjerne sig fra havnenes område.

8.2. Fartøjsejeren er ansvarlig for enhver skade (herunder tings-, person-, og følgeskade), der er forårsaget ved fejl eller forsømmelse udvist af fartøjsejeren/føreren eller øvrige besætningsmedlemmer. Ansvarer gælder skade, som direkte eller indirekte er forvoldt i forbindelse med anløbet af, ophold i, brugen af eller afsejling fra Skive Søsports Havn.

8.3. Havnemyndigheden er ansvarlig for skader på fartøjet eller dets besætning, såfremt skaderne er forårsaget ved fejl eller forsømmelse begået af havnemyndigheden.

9. Særlige regler.

9.1. Ingen husstand må tildeles mere end 2 bådepladser.

9.2. Opkrævning for pladsleje udsendes i januar og skal være betalt inden den 1. marts. Såfremt lejen ikke er betalt rettidigt, kan det ikke forventes, at man får den tildelte plads for den kommende sæson. Indbetalt leje refunderes ikke.

9.3. Alle hjemmehørende både skal være tydeligt mærket med hjemsted: SKIVE

9.4. For ejere af både, der er hjemmehørende i Skive Søsports Havn, er ansvarsforsikring obligatorisk og skal fremvises for havnemyndigheder hvert år inden den søsætning

9.6. Når en pladslejer ikke benytter sin plads i mere end et døgn, skal rød/grøn skiltet på pladsen mærkes med grøn (fri), så pladsen kan benyttes til gæster. Eventuelt lejeindtægt fra gæster tilfalder Skive Søsports Havn.

9.7. Brug af slæbestedet sker på eget ansvar.

9.8. Forbrug af el fra havnens forsyningsnet og andre services, afregnes efter gældende priser til Skive Søsports Havn <https://www.skivesoesportshavn.dk/havnen/priser/>

9.9. Både, der har fast plads i Skive Søsports Havn, kan, når særlige betingelser er opfyldt, anvendes til fast beboelse. Betingelser aftales med havnefoged

9.10. Service bygningens faciliteter er forbeholdt autocamper gæster, gæstesejlere og sejlere med fast plads i Skive Søsports Havn. Efter endt brug skal der ryddes op og efterlades i rengjort stand.

10. Almindelige bestemmelser.

10.1. Udstyr og grej må ikke henligge på broer eller havneareal. Gang arealer skal holdes fri.

10.2. Støjende adfærd samt unødvendig brug af bådmotorer, der kan være til gene for andre, er forbudt indenfor havnens område, idet der skal tages hensyn til havnens øvrige brugere.

11. Betaling og priser.

11.1 Gældende priser fremgår på <https://www.skivesoesportshavn.dk/havnen/priser/>

12. Havne opsyn, ansvar og straffebestemmelser.

12.1. Trafikstyrelsens standardreglement for overholdelse af orden i danske lystbådehavne og mindre fiskerihavne, er også gældende sammen med dette individuelle reglement for Skive Søsports Havn.

12.2. Overholdelse af disse bestemmelser på ses af havnemyndigheden.

Overtrædelse af bestemmelserne kan, efter at der er foretaget påtale, i grove eller gentagne tilfælde medføre bortvisning af fra Skive Søsports Havn.

Ordensreglementet er godkendt af Bestyrelsen for Skive Søsports Havn

1-10-2023